



EL

Ευρωπαϊκό Δίκτυο  
Αγροτικής Ανάπτυξης

ΕΛΔΑΑ

ΣΥΝΔΕΟΝΤΑΣ ΤΗΝ ΑΓΡΟΤΙΚΗ ΕΥΡΩΠΗ

2014-2020

Τι είναι η  
αγροτική  
δικτύωση;



# Η αγροτική ανάπτυξη στην ΕΕ

## Το πλαίσιο της αγροτικής ανάπτυξης

Η αγροτική ανάπτυξη και η γεωργία μπορούν να συμβάλουν καίρια στη δημιουργία θέσεων εργασίας και στην επενδυτική προτεραιότητα που βρίσκονται στο επίκεντρο του οικονομικού προγράμματος της Ευρωπαϊκής Επιτροπής.



Υπάρχουν **25 εκατομμύρια αγρότες** στην ΕΕ

Μόνο ο αγροδιατροφικός τομέας αντιπροσωπεύει το **7 %** της απασχόλησης και το 3,5 % της προστιθέμενης αξίας στην ΕΕ



Οι αγροτικές περιοχές καλύπτουν το **50 %** της επικράτειας της ΕΕ

Ο αγροδιατροφικός τομέας είναι ο **4ος μεγαλύτερος σε όγκο εξαγωγών** στην ΕΕ



Οι αγροτικές περιοχές αντιπροσωπεύουν το **20,6 % της απασχόλησης στην ΕΕ** προσφέροντας 46,1 εκατομμύρια θέσεις εργασίας

## Η πολιτική αγροτικής ανάπτυξης της ΕΕ

Σε μια προσπάθεια να απαντήσουν στις προκλήσεις που αντιμετωπίζουν οι αγροτικές περιοχές και να αξιοποιήσουν τις ευκαιρίες που παρουσιάζονται σε αυτές, τα κράτη μέλη της Ευρωπαϊκής Ένωσης (ΕΕ) θέσπισαν την πολιτική αγροτικής ανάπτυξης της ΕΕ στο πλαίσιο της κοινής γεωργικής πολιτικής (ΚΓΠ).

### Κοινή γεωργική πολιτική (ΚΓΠ)

#### Άμεσες ενισχύσεις και μέτρα στήριξης της αγοράς

Ο πρώτος πυλώνας της ΚΓΠ στηρίζει το εισόδημα των αγροτών και χρηματοδοτείται εξ ολοκλήρου από το Ευρωπαϊκό Γεωργικό Ταμείο Έγγυησης

#### Αγροτική ανάπτυξη

Ο δεύτερος πυλώνας της ΚΓΠ στηρίζει τις αγροτικές περιοχές και συγχρηματοδοτείται από το Ευρωπαϊκό Γεωργικό Ταμείο Αγροτικής Ανάπτυξης

## Στόχοι της πολιτικής για την αγροτική ανάπτυξη

Στο γενικό πλαίσιο της ΚΓΠ, η πολιτική αγροτικής ανάπτυξης αποβλέπει στην επίτευξη των ακόλουθων στόχων:

- ενίσχυση της ανταγωνιστικότητας της γεωργίας
- διασφάλιση, αφενός, της βιώσιμης διαχείρισης των φυσικών πόρων και, αφετέρου, της δράσης για το κλίμα
- επίτευξη ισόρροπης εδαφικής ανάπτυξης των αγροτικών οικονομιών και κοινοτήτων, συμπεριλαμβανομένης της δημιουργίας και της διατήρησης θέσεων απασχόλησης.

## Ευρωπαϊκό Γεωργικό Ταμείο Αγροτικής Ανάπτυξης (ΕΓΤΑΑ)

Η πολιτική συγχρηματοδοτείται από το ΕΓΤΑΑ και από εθνικούς πόρους. Η χρηματοδότηση του ΕΓΤΑΑ επιδιώκει τα ακόλουθα αποτελέσματα:



Παροχή στήριξης σε **335 000 γεωργικές εκμεταλλεύσεις** για την αναδιάρθρωση ή τον εκσυγχρονισμό τους



Παροχή στήριξης σε **175 500 νέους αγρότες** για επιχειρησιακή ανάπτυξη



Ένταξη του **17,7 %** της γεωργικής γης της ΕΕ σε συμβάσεις διαχείρισης που στηρίζουν τη βιοποικιλότητα



Επένδυση **2,7 δισ. ευρώ** στην παραγωγή **ενέργειας από ανανεώσιμες πηγές**



Βελτιωμένη πρόσβαση σε **υπηρεσίες ΤΠΕ σε αγροτικές περιοχές** για **18 εκατομμύρια πολίτες**



Δημιουργία **117 500** μη γεωργικών **θέσεων εργασίας**

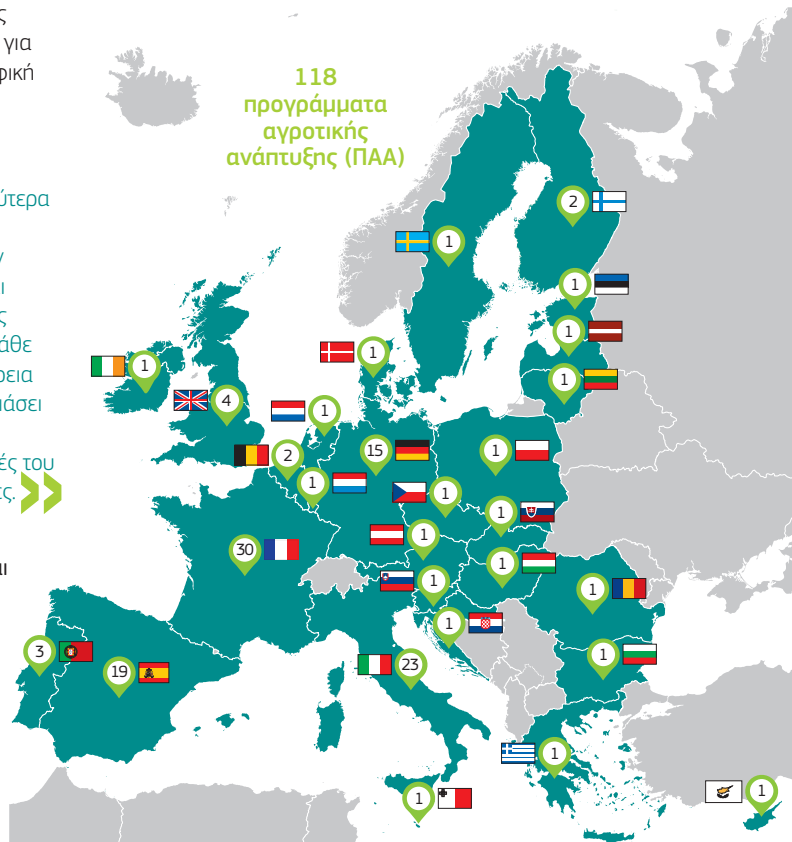
# Προγράμματα αγροτικής ανάπτυξης

Η ευρωπαϊκή πολιτική «Αγροτική ανάπτυξη» υλοποιείται μέσω 118 προγραμμάτων αγροτικής ανάπτυξης (ΠΑΑ) σε ολόκληρη την ΕΕ.

Κάθε ΠΑΑ καθορίζει τις δράσεις προτεραιότητας και τον προϋπολογισμό για την αντίστοιχη γεωγραφική περιοχή.

«Ένα από τα μεγαλύτερα πλεονεκτήματα της στρατηγικής μας για την αγροτική ανάπτυξη είναι ότι καθορίζει τις βασικές προτεραιότητες, αλλά κάθε κράτος μέλος ή περιφέρεια είναι ελεύθερο να σχεδιάσει ένα πρόγραμμα που να ανταποκρίνεται στις δικές του προκλήσεις και ευκαιρίες.»

Phil Hogan,  
επίτροπος Γεωργίας και  
Αγροτικής Ανάπτυξης



# Δικτύωση για την επίτευξη αποτελεσμάτων

Για την επίτευξη των καλύτερων δυνατών αποτελεσμάτων έχουν δημιουργηθεί αγροτικά δίκτυα σε ολόκληρη την Ευρώπη.

Τα εθνικά αγροτικά δίκτυα (ΕΑΔ) στηρίζουν την ανταλλαγή και τη μάθηση μεταξύ όλων των εταίρων που συμμετέχουν στην υλοποίηση της πολιτικής αγροτικής ανάπτυξης στα κράτη μέλη της ΕΕ: δημόσιες αρχές, οικονομικοί και κοινωνικοί εταίροι και οι φορείς που εκπροσωπούν την κοινωνία των πολιτών.

Στο πλαίσιο αυτό δημιουργήθηκε το **Ευρωπαϊκό Δίκτυο Αγροτικής Ανάπτυξης** (ΕΔΑΑ) για τη στήριξη της διακρατικής και της διασυνοριακής μάθησης και ανταλλαγής.

Συγκεκριμένα, το ΕΔΑΑ έχει τέσσερις βασικούς στόχους:

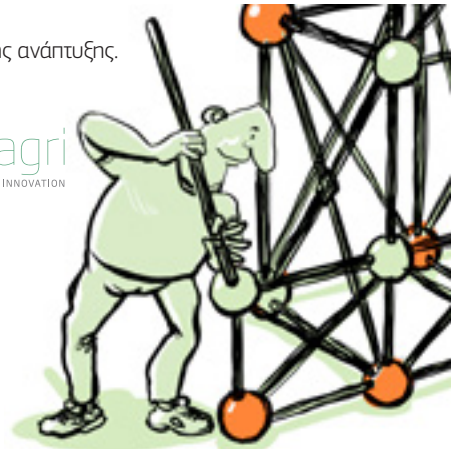
- (1) να αυξήσει τη συμμετοχή των ενδιαφερόμενων φορέων στην αγροτική ανάπτυξη.
- (2) να βελτιώσει την ποιότητα των προγραμμάτων αγροτικής ανάπτυξης.
- (3) να παρέχει καλύτερη πληροφόρηση σχετικά με τα πλεονεκτήματα που προσφέρει η πολιτική αγροτικής ανάπτυξης.
- (4) να στηρίξει την αξιολόγηση των προγραμμάτων αγροτικής ανάπτυξης.

Το ΕΔΑΑ λειτουργεί παράλληλα με ένα δεύτερο ευρωπαϊκό αγροτικό δίκτυο: την **Ευρωπαϊκή Σύμπραξη Καινοτομίας για τη γεωργική παραγωγικότητα και βιωσιμότητα** (ΕΣΚ ΑGRΙ).

Στόχος της ΕΣΚ ΑGRΙ είναι να προάγει την καινοτομία και τη μεταφορά γνώσεων για την ενίσχυση της ανταγωνιστικότητας και της βιωσιμότητας της γεωργίας και της δασοκομίας.



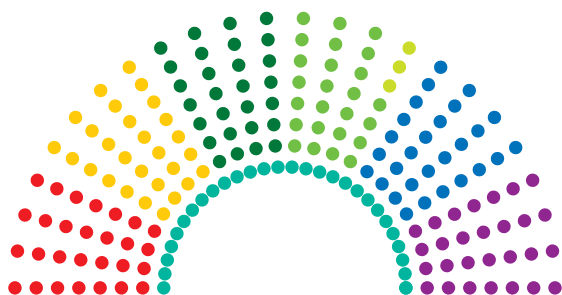
eip-agri  
AGRICULTURE & INNOVATION



# Διακυβέρνηση των δικτύων

Το έργο του ΕΔΑΑ και της ΕΣΚ AGRI κατευθύνουν επίσημες δομές διακυβέρνησης στις οποίες εκπροσωπούνται όλες οι ομάδες των ενδιαφερόμενων φορέων αγροτικής ανάπτυξης.

Η **συνέλευση των αγροτικών δικτύων** συνέρχεται κάθε χρόνο για να παρέχει στρατηγική καθοδήγηση, κατευθυντήριες γραμμές και συμβουλές σχετικά με το έργο του ΕΔΑΑ και της ΕΣΚ AGRI. Στο πλαίσιο αυτό επισημαίνονται προβλήματα που ανακύπτουν και σημαντικά ζητήματα στα οποία θα πρέπει να εστιάζουν τα δίκτυα.



#### «Κυβερνητικοί» εκπρόσωποι

- 28 οργανισμοί πληρωμών
- 28 διαχειριστικές αρχές

#### Τοπικοί εκπρόσωποι και εκπρόσωποι της κοινωνίας των πολιτών

- 28 ομάδες τοπικής δράσης LEADER
- 25 μη κυβερνητικές οργανώσεις της ΕΕ
- 3 οργανώσεις περιφερειακής και τοπικής αυτοδιοίκησης

#### Εκπρόσωποι για την καινοτομία

- 28 υπηρεσίες παροχής γεωργικών συμβουλών
- 28 γεωργικών ερευνητικών ιδρυμάτων

#### Εκπρόσωποι ΕΑΔ

- 28 εθνικά αγροτικά δίκτυα

Η —μικρότερη— **διευθύνουσα ομάδα των αγροτικών δικτύων** παρακολουθεί το έργο του ΕΔΑΑ και της ΕΣΚ AGRI δύο ή τρεις φορές τον χρόνο. Ρόλος της είναι να διασφαλίζει τον καλό συντονισμό των θεματικών εργασιών.



- 28 εθνικά αγροτικά δίκτυα / διαχειριστικές αρχές
- 4 αρχές αξιολόγησης

- 12 οργανώσεις της ΕΕ

- 4 υπηρεσίες παροχής γεωργικών συμβουλών / γεωργικά ερευνητικά ιδρύματα

# Μονάδες υποστήριξης δικτύου

Το ΕΔΑΑ επικουρούν στο έργο του δύο μονάδες υποστήριξης: το σημείο επαφής του ΕΔΑΑ και το ευρωπαϊκό helpdesk αξιολόγησης για την αγροτική ανάπτυξη.



Ευρωπαϊκό Δίκτυο

Αγροτικής Ανάπτυξης

## Το **σημείο επαφής**

στηρίζει τη λειτουργία του ΕΔΑΑ. Συντονίζει τις θεματικές και αναλυτικές εργασίες, διευκολύνει τη δικτύωση και την ανταλλαγή και παρέχει πληροφορίες σχετικά με το έργο και τις απόψεις των μελών του δικτύου.

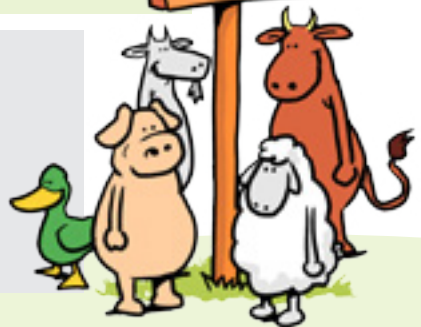
## Το **helpdesk αξιολόγησης**

προσφέρει ειδικευμένη στήριξη για τη βελτίωση των μεθόδων, των μέσων, των γνώσεων και της κατανόησης για την αξιολόγηση των ΠΑΑ.

Τα εθνικά αγροτικά δίκτυα διαθέτουν επίσης τις δικές τους **μονάδες υποστήριξης δικτύου**.

+ Για στοιχεία επικοινωνίας κάντε κλικ στο αντίστοιχο σημείο του χάρτη που θα βρείτε στον ιστότοπο του ΕΔΑΑ.

ΚΟΙΝΟΙ  
ΣΤΟΧΟΙ  
ΑΓΡΟΤΙΚΗΣ  
ΑΝΑΠΤΥΞΗΣ





# Δικτύωση και ανταλλαγή

Το σημείο επαφής και το helpdesk αξιολόγησης διοργανώνουν συναντήσεις και εκδηλώσεις στις οποίες συμμετέχουν όλοι οι ενδιαφερόμενοι φορείς αγροτικής ανάπτυξης.

## Στις συναντήσεις των ΕΑΔ

οι εκπρόσωποι των εθνικών αγροτικών δικτύων έχουν την ευκαιρία να συζητήσουν και να ανταλλάξουν απόψεις σχετικά με τις προτεραιότητες, το έργο, τις ιδέες και τους προβληματισμούς τους. Αυτές οι συναντήσεις, οι οποίες διεξάγονται 2-3 φορές τον χρόνο, προσφέρουν τη δυνατότητα δικτύωσης μεταξύ των κρατών μελών καθώς και μεταξύ ευρωπαϊκού και εθνικού επιπέδου.

- + Για τις παρουσιάσεις και τις εκθέσεις των συναντήσεων ανατρέξτε στον ιστότοπο του ΕΔΑΑ.

Ερευνητές

Μη κυβερνητικές οργανώσεις (ΜΚΟ)

Συμβουλευτικές υπηρεσίες

Εθνικά αγροτικά δίκτυα (ΕΑΔ)

Διαχειριστικές αρχές (ΔΑ)





Τα ενδιαφερόμενα μέρη έχουν την ευκαιρία να συζητήσουν τις κοινές απόψεις τους, τα βασικά μηνύματα και παραδείγματα ορθών πρακτικών

σχετικά με ένα επιλεγμένο θέμα **στις θεματικές ομάδες εργασίας.** Οι ομάδες συνήθως

συναντιούνται 3-4 φορές τον χρόνο και ανταλλάσσουν απόψεις σχετικά με τα αποτελέσματα της διαδικασίας ανάπτυξης γνώσεων.

+ Για να ενημερωθείτε για τα τρέχοντα θέματα ανατρέξτε στον ιστότοπο του ΕΔΑΑ.

Ομάδες  
τοπικής  
δράσης

Οργανισμοί  
πληρωμών

Αξιολογητές

## Στα σεμινάρια του ΕΔΑΑ

συμμετέχουν όλοι οι ενδιαφερόμενοι φορείς από ολόκληρη την Ευρώπη για να συζητήσουν τις πιο πρόσφατες απόψεις και τις καλύτερες ιδέες σχετικά με ένα συγκεκριμένο θέμα αγροτικής ανάπτυξης. Συνήθως διοργανώνονται δύο τέτοια σεμινάρια κάθε χρόνο με τη συμμετοχή εθνικών αγροτικών δικτύων, διαχειριστικών αρχών, οργανισμών πληρωμών, ομάδων τοπικής δράσης, ευρωπαϊκών οργανώσεων και πολλών άλλων.

## Οι ημερίδες

είναι εκδηλώσεις που αποβλέπουν στην ανάπτυξη ικανοτήτων και απευθύνονται σε βασικούς προσκεκλημένους φορείς που συμμετέχουν στην εφαρμογή ή την αξιολόγηση των προγραμμάτων αγροτικής ανάπτυξης. Επικεντρώνονται στη βελτίωση των τεχνικών ικανοτήτων με βάση τις υπάρχουσες καλές πρακτικές.

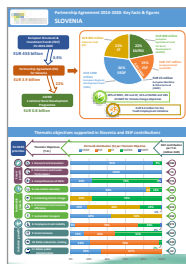
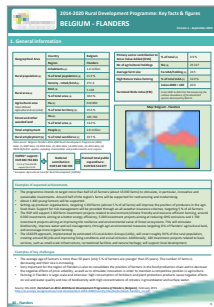
# Ανάπτυξη γνώσεων σχετικά με τα προγράμματα αγροτικής ανάπτυξης

Το σημείο επαφής του ΕΔΑΑ παρέχει λεπτομερή ανάλυση σχετικά με την πολιτική, τα προγράμματα και σημαντικά θέματα αγροτικής ανάπτυξης. Παρουσιάζει αυτά τα στοιχεία με τέτοιο τρόπο ώστε να είναι κατανοητά από ειδικούς αλλά και μη ειδικούς.

## Στις περιλήψεις των προγραμμάτων αγροτικής ανάπτυξης

επισημαίνονται επιλεγμένα στοιχεία από κάθε εθνικό και περιφερειακό πρόγραμμα αγροτικής ανάπτυξης, συμπεριλαμβανομένων των προγραμματισμένων δαπανών και των στόχων για το 2023.

+ Οι περιλήψεις είναι διαθέσιμες για τηλεφόρτωση στον ιστότοπο του ΕΔΑΑ.



### 3. Planned expenditure per priority

The following table shows how the planned total public expenditure (comprising the EAFRD support and the national contribution) is allocated between rural development priorities. Priority 1 is considered to be cross-cutting and no separate financial allocation is shown as the expenditure is distributed across other focus areas.

Priority	Total public expenditure per priority (million EUR)	% of total public expenditure*
<b>P2 - Competitiveness</b>	371.9	12.8 %
<b>P3 - Food chain &amp; risk management</b>	272.9	9.4 %
<b>P4 - Ecosystems management</b>	983.1	33.7 %
<b>P5 - Resource efficiency &amp; climate</b>	430.6	14.8 %
<b>P6 - Social inclusion &amp; local development</b>	815.2	27.9 %

\* Figures do not add to 100 % because the budget for technical assistance is not included. The budget for technical assistance is available in Section 4.

Τα **ενημερωτικά δελτία του συμφώνου εταιρικής σχέσης** αποτυπώνουν τις απόψεις κάθε κράτους μέλους σχετικά με την αλληλεπίδραση των διαφόρων πολιτικών και ταμείων της ΕΕ (με ιδιαίτερη έμφαση στο ΕΓΤΑΑ).

+ Τα ενημερωτικά δελτία είναι διαθέσιμα για τηλεφόρτωση στον ιστότοπο του ΕΔΑΑ.

**Οι καλές πρακτικές** στην εκτέλεση τόσο των έργων όσο και των προγραμμάτων έχουν στόχο να ενθαρρύνουν τη μεταφορά αποδεδειγμένα αποτελεσματικών προσεγγίσεων και να αποτελέσουν πηγή έμπνευσης για ακόμη καλύτερες ιδέες.

+ Για πληροφορίες σχετικά με καλές πρακτικές ανατρέξτε στον ιστότοπο του ΕΔΑΑ.

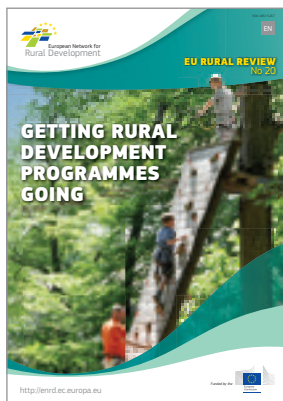


Το **ενημερωτικό φυλλάδιο «EAFRD Projects»** (Έργα ΕΓΤΑΑ) αποτυπώνει παραδείγματα καλών πρακτικών. Παρουσιάζει περιπτωσιολογικές μελέτες για περίπου δώδεκα έργα χρηματοδοτούμενα από το ΕΓΤΑΑ σχετικά με ένα συγκεκριμένο θέμα με στόχο να ενημερώσει και να εμπνεύσει.

+ Μπορείτε να εγγραφείτε και να τηλεφορτώσετε προηγούμενες εκδόσεις από τον ιστότοπο του ΕΔΑΑ.

Το έντυπο **«EU Rural Review»** (Αγροτική επισκόπηση στην ΕΕ) είναι το κύριο θεματικό έντυπο που εκδίδει το ΕΔΑΑ. Εκδίδεται δύο φορές τον χρόνο και παρουσιάζει τις τελευταίες εξελίξεις και απόψεις σχετικά με βασικά θέματα αγροτικής ανάπτυξης.

+ Μπορείτε να εγγραφείτε και να τηλεφορτώσετε προηγούμενες εκδόσεις από τον ιστότοπο του ΕΔΑΑ.



# Η αξιολόγηση ΦΕΡΝΕΙ ΑΠΟΤΕΛΕΣΜΑΤΑ!

Οι αξιολογήσεις αποτελούν σημαντική πηγή πληροφοριών όχι μόνο ως κριτήριο απόδοσης των πολιτικών, αλλά και ως βάση λογοδοσίας και διαφάνειας για τους πολίτες και τους ενδιαφερόμενους φορείς. Στόχος του helpdesk αξιολόγησης είναι να διασφαλίζει μέσα από τις δραστηριότητές του μια περισσότερο λυσιτελή προσέγγιση που διευκολύνει τη χρηστή διακυβέρνηση.

## Στήριξη προηγμένων μεθόδων και μέσων αξιολόγησης



Το helpdesk κατάρτιζει, από κοινού με τις συνεργαζόμενες θεματικές ομάδες εργασίας, **χρήσιμες κατευθυντήριες γραμμές αξιολόγησης**. Αυτές οι κατευθυντήριες γραμμές έχουν στόχο να συνδράμουν τις διαχειριστικές αρχές και τους αξιολογητές σε θέματα μεθοδολογίας.

✚ Οι κατευθυντήριες γραμμές είναι διαθέσιμες για τηλεφόρτωση στην ενότητα «Evaluation» (Αξιολόγηση) στον ιστότοπο του ΕΔΑΑ.

Τα **έγγραφα εργασίας** συμβάλλουν στην ενημέρωση των ενδιαφερόμενων φορέων (διαχειριστικές αρχές, εθνικά αγροτικά δίκτυα και ομάδες τοπικής δράσης) για ειδικά θέματα σχετικά με την αξιολόγηση (π.χ. ερωτήματα σχετικά με την αξιολόγηση που θέτουν τα κράτη μέλη, ενότητες αξιολόγησης σε επίσιες εκθέσεις υλοποίησης και εκδηλώσεις για την ανάπτυξη ικανοτήτων).

✚ Τα έγγραφα εργασίας είναι διαθέσιμα για τηλεφόρτωση στην ενότητα «Evaluation» (Αξιολόγηση) στον ιστότοπο του ΕΔΑΑ.

Τα **ενημερωτικά δελτία** κατάρτιζονται κατά περίπτωση και αφορούν θέματα σχετικά με την αξιολόγηση, τα οποία συλλέγονται μέσω των ημερίδων καλών πρακτικών και των εκδηλώσεων για την ανάπτυξη ικανοτήτων. Στόχο έχουν να μεταφέρουν νέες γνώσεις σε όλους τους φορείς αξιολόγησης για την προώθηση ενός ευρύτερου διαλόγου σε σημαντικά θέματα αξιολόγησης.

✚ Τα ενημερωτικά δελτία είναι διαθέσιμα για τηλεφόρτωση στην ενότητα «Evaluation» (Αξιολόγηση) στον ιστότοπο του ΕΔΑΑ.

## Καθοδήγηση για την εφαρμογή των σχεδίων αξιολόγησης των προγραμμάτων αγροτικής ανάπτυξης (ΠΑΑ)

Οι **συγκεφαλαιωτικές αξιολογήσεις** καταδεικνύουν την πρόοδο που σημειώνεται στην υλοποίηση των σχεδίων αξιολόγησης, παρέχουν συμβουλές για τη βελτίωση της υλοποίησης και εντοπίζουν καλές πρακτικές. Επιπλέον, συμβάλλουν στην ανάπτυξη και την υλοποίηση του κοινού συστήματος παρακολούθησης και αξιολόγησης της αγροτικής ανάπτυξης.

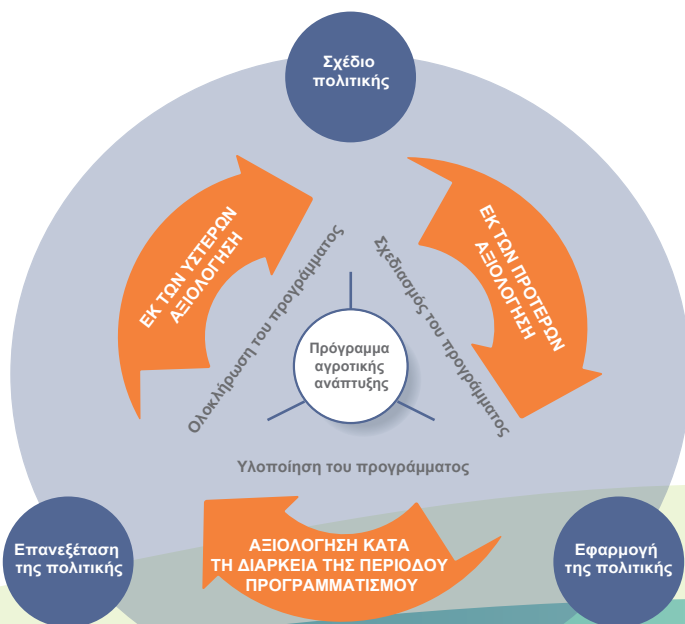
- + Οι συγκεφαλαιωτικές αξιολογήσεις είναι διαθέσιμες για τηλεφόρτωση στην ενότητα «Evaluation» (Αξιολόγηση) στον ιστότοπο του ΕΔΑΑ.



### Διάδοση γνώσεων αξιολόγησης για την αγροτική ανάπτυξη στην ΕΕ

Το ενημερωτικό δελτίο **«Rural Evaluation NEWS»** (Νέα για την αξιολόγηση της αγροτικής ανάπτυξης) ενημερώνει για τις τελευταίες εξελίξεις στον τομέα της αξιολόγησης, συμπεριλαμβανομένων βέλτιστων πρακτικών, μεθόδων και δραστηριοτήτων ανάπτυξης ικανοτήτων από τα κράτη μέλη.

- + Το τελευταίο τεύχος του ενημερωτικού δελτίου «Rural Evaluation NEWS» είναι διαθέσιμο για τηλεφόρτωση στην ενότητα «Evaluation» (Αξιολόγηση) του ιστότοπου του ΕΔΑΑ.



# ΕΠΙΚΟΙΝΩΝΙΑ

Τα μέσα επικοινωνίας του ΕΔΑΑ χρησιμεύουν τόσο για τη διάδοση των τελευταίων γνώσεων και πληροφοριών στο εσωτερικό του δικτύου όσο και για την ενθάρρυνση και την προώθηση του διαλόγου μεταξύ των εμπλεκόμενων φορέων.



## Ο ιστότοπος του ΕΔΑΑ

είναι η μονοαπευθυντική θυρίδα για την αναζήτηση όλων των πληροφοριών σχετικά με το ΕΔΑΑ. Περιλαμβάνει επισκόπηση της πολιτικής, νέα και εκδηλώσεις, αποτελέσματα διαδικασιών ανάπτυξης γνώσεων, εργαλεία, εθνικά σημεία επαφής, εκδόσεις και πολλά άλλα.

+ Επισκεφτείτε τη διεύθυνση <https://enrd.ec.europa.eu>



## Το ηλεκτρονικό «ENRD newsletter»

(ενημερωτικό δελτίο του ΕΔΑΑ) φέρνει τα τελευταία νέα για το ΕΔΑΑ και την αγροτική ανάπτυξη στο ηλεκτρονικό σας ταχυδρομείο μία φορά τον μήνα.

+ Μπορείτε να εγγραφείτε και να διαβάσετε προηγούμενα ενημερωτικά δελτία στον ιστότοπο του ΕΔΑΑ.

Το περιοδικό «**Rural Connections**» (Αγροτικό σύνδεσμοι) είναι το περιοδικό δικτύωσης του ΕΔΑΑ. Εκδίδεται δύο φορές τον χρόνο και περιέχει τα τελευταία νέα και τις εξελίξεις στην Ευρώπη, τις απόψεις των φορέων αγροτικής ανάπτυξης από ολόκληρη την Ευρώπη, ενώ περιλαμβάνει και μια θεματική ενότητα με εκθέσεις και συνεντεύξεις.

+ Μπορείτε να εγγραφείτε και να τηλεφορτώσετε προηγούμενες εκδόσεις στον ιστότοπο του ΕΔΑΑ.



## Τα κανάλια του ΕΔΑΑ στα **μέσα κοινωνικής δικτύωσης**

προσφέρουν διάφορους τρόπους παρακολούθησης των τελευταίων νέων και εξελίξεων σε ολόκληρο το ΕΔΑΑ. Ενημερωθείτε και πείτε τη γνώμη σας.

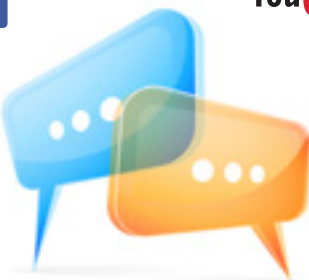
+ Βρείτε το κανάλι που σας ταιριάζει.



Επισκεφτείτε τη **σελίδα του ΕΔΑΑ στο Facebook**



όπου θα βρείτε παραδείγματα πρακτικών αγροτικής ανάπτυξης από ολόκληρη την ΕΕ καθώς και τα τελευταία νέα και τις τάσεις.



Ακολουθήστε το **@ENRD\_CP στο Twitter** και



ενημερωθείτε για την πολιτική αγροτικής ανάπτυξης της ΕΕ, τις τελευταίες εξελίξεις και εκδηλώσεις.

YouTube

**Παρακολουθήστε**

**βίντεο** σχετικά με σχέδια αγροτικής ανάπτυξης και θεματικά ζητήματα στο κανάλι **EURural στο YouTube**.



**Γίνετε κι εσείς μέλος της ομάδας του ΕΔΑΑ στο LinkedIn** για να

συζητήσετε και να ανταλλάξετε απόψεις για την πολιτική αγροτικής ανάπτυξης και την εφαρμογή της.



# Ενημερωθείτε και γίνετε μέλος!



Το **Ευρωπαϊκό Δίκτυο Αγροτικής Ανάπτυξης (ΕΔΑΑ)** είναι η δομή που συγκεντρώνει όλους τους εμπλεκόμενους φορείς με στόχο την επίτευξη βελτιωμένων αποτελεσμάτων αγροτικής ανάπτυξης στην ΕΕ.

Το δίκτυο λειτουργεί ως κόμβος για την ανταλλαγή πληροφοριών σχετικά με την έμπρακτη εφαρμογή της πολιτικής αγροτικής ανάπτυξης, προγραμμάτων, σχεδίων και άλλων πρωτοβουλιών και τη βελτίωσή τους για περισσότερα αποτελέσματα.

Δεν χρειάζεται να πληρούνται κάποιες τυπικές προϋποθέσεις για να γίνετε μέλος του ΕΔΑΑ. Αν λοιπόν σας ενδιαφέρει η πορεία της αγροτικής ανάπτυξης στην Ευρώπη, σας προσκαλούμε να ενημερώσετε και να συμμετέχετε!

<https://enrd.ec.europa.eu>

Στον ιστότοπό μας θα βρείτε περισσότερες πληροφορίες για:

- την πολιτική και τα προγράμματα αγροτικής ανάπτυξης της ΕΕ.
- την προστιθέμενη αξία της αγροτικής δικτύωσης.
- τη διακυβέρνηση των αγροτικών δικτύων της ΕΕ.
- τα επιτεύγματα και τις δραστηριότητες του σημείου επαφής του ΕΔΑΑ.
- το έργο του ευρωπαϊκού helpdesk αξιολόγησης για την αγροτική ανάπτυξη.

Τελευταία ενημέρωση: Φεβρουάριος 2016.

© Ευρωπαϊκή Ένωση, 2016

Επιτρέπεται η αναπαραγωγή με αναφορά της πηγής.

## Διεύθυνση επικοινωνίας του ΕΔΑΑ

Rue de la Loi/Wetstraat, 38 (bte 4)  
1040 Bruxelles/Brussel  
BELGIQUE/BELGIË  
Τηλ. +32 28013800  
[info@enrd.eu](mailto:info@enrd.eu)

## Ευρωπαϊκό helpdesk αξιολόγησης για την αγροτική ανάπτυξη

Boulevard Saint Michel/ Sint Michielslaan 77-79  
1040 Bruxelles/Brussel  
BELGIQUE/BELGIË  
Τηλ. +32 27375130  
[info@ruralevaluation.eu](mailto:info@ruralevaluation.eu)

