



Европейска мрежа за
развитие на
селските райони

ЕМРСР

СВЪРЗВАНЕ НА СЕЛСКИТЕ РАЙОНИ
В ЕВРОПА

2014—2020 г.

КАКВО Е „ИЗГРАЖДАНЕ
НА МРЕЖА НА СЕЛСКИТЕ
РАЙОНИ“?



РАЗВИТИЕ НА СЕЛСКИТЕ РАЙОНИ В ЕС

Контекст на развитието на селските райони

Развитието на селските райони и селското стопанство са в състояние да дадат основен принос в увеличаването на работните места и са приоритет за инвестиции, залегнал в сърцевината на икономическата програма на Европейската комисия.



В ЕС има

25 милиона
земеделски
стопани

Само хранително-вкусовата
промишленост осигурява **7 %**
от **заетостта** и 3,5 % от
добавената стойност в ЕС



Селските райони

съставляват **50 %** от
територията на
ЕС

Хранително-вкусовата промишленост

е **четвъртият**
най-голям
експортен отрасъл в ЕС



Селските райони осигуряват **20,6 %** (46,1 милиона) от
работните места в ЕС

Политика на ЕС за развитие на селските райони

Държавите — членки на Европейския съюз се стремят да отговорят на предизвикателствата и възможностите, съществуващи по отношение на селските райони, с разработването на политиката на ЕС за развитие на селските райони като част от Общата селскостопанска политика (ОСП).

Обща селскостопанска политика (ОСП)

Директни плащания и пазарни мерки

Първият стълб на ОСП подпомага доходите на земеделските стопани — финансиран изцяло от Европейския фонд за гарантиране на земеделието (ЕФГЗ)

Развитие на селските райони

Вторият стълб на ОСП подпомага селските райони — съфинансиран от Европейския земеделски фонд за развитие на селските райони (ЕЗФРСР)

Цели на политиката за развитие на селските райони

В обхвата на общата рамка на ОСП европейската политика за развитие на селските райони е насочена към постигането на следните цели:

- стимулиране на конкурентоспособността на селското стопанство;
- осигуряване на устойчиво управление на природните ресурси и дейности, свързани с климата;
- постигане на балансирано териториално развитие на икономиките и общностите в селските райони, включително създаване и поддържане на заетост.

Европейски земеделски фонд за развитие на селските райони (ЕЗФРСР)

Политиката се подпомага от ЕЗФРСР успоредно с националното финансиране. Очаква се финансирането от ЕЗФРСР да доведе до следните резултати:



335 000 земеделски стопанства да получат подкрепа за реструктуриране или модернизиране



175 500 млади земеделски стопани да получат подкрепа за развиване на бизнес



17,7% от земеделските земи в ЕС да бъдат обхванати от договори за управление в подкрепа на биологичното разнообразие



2,7 милиарда евро да бъдат инвестирани в производство на енергия от възобновяеми източници



18 милиона граждани да се възползват от по-добър достъп до ИКТ услуги в селски райони



117 500 работни места да бъдат създадени извън селското стопанство

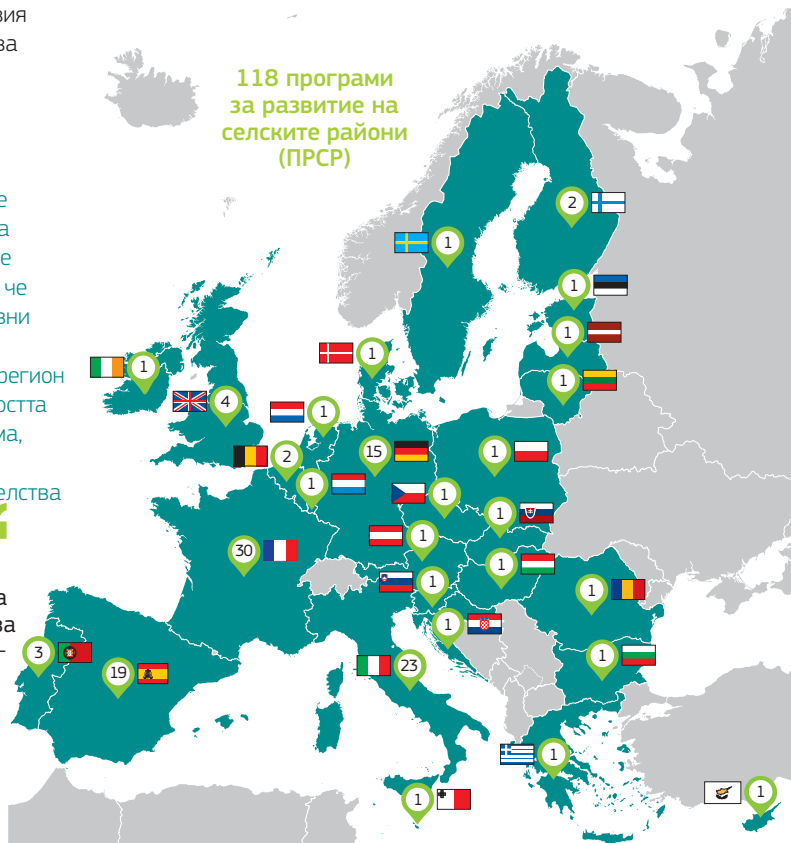
Програми за развитие на селските райони

За изпълнението на европейската политиката за развитие на селските райони в целия ЕС има 118 програми за развитие на селските райони (ПРСР).

В ПРСР се определят приоритетните действия и бюджетните средства за тяхната конкретна географска област.

„Едно от големите предимства на нашата концепция за развитие на селските райони е, че сме определили основни приоритети, но всяка държава членка или регион разполага с възможността да разработи програма, която е съобразена с нейните предизвикателства или възможности.“

Фил Хоган, член на Европейската комисия, отговарящ за земеделието и развитието на селските райони



ИЗГРАЖДАНЕ НА МРЕЖИ С ЦЕЛ ПОСТИГАНЕ НА РЕЗУЛТАТИ

За да се постигнат възможно най-добри резултати от ПРСР, в цяла Европа са изградени мрежи на селските райони.

Националните мрежи на селските райони (НМСР) подпомагат обмена и обучението между всички партньори, участващи в изпълнението на политиката за развитие на селските райони в държавите — членки на ЕС: публични органи, икономически и социални партньори и съответните организации, представляващи гражданското общество.

В този контекст **Европейската мрежа за развитие на селските райони** (ЕМРСР) е създадена, с цел да се подпомогне транснационалното и трансграничното обучение и обмен.

По-конкретно ЕМРСР има четири основни цели:

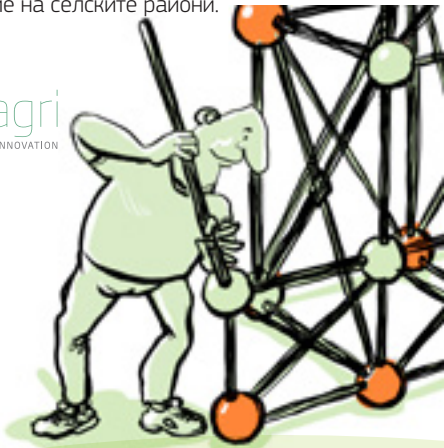
- 1) да засили участието на заинтересованите страни в развитието на селските райони;
- 2) да подобри качеството на програмите за развитие на селските райони;
- 3) да осигурява по-добра осведоменост за ползите от политиката за развитие на селските райони;
- 4) да подпомага оценяването на програмите за развитие на селските райони.

ЕМРСР
работи успоредно
с втора европейска
мрежа за селските
райони: **Европейското
партньорство за иновации
за селскостопанска
производителност и устойчивост**
(ЕПИ-СПУ)

ЕПИ-СПУ работи за насърчаване на иновациите и обмена на знания с цел стимулиране на конкурентоспособно и устойчиво селско и горско стопанство.



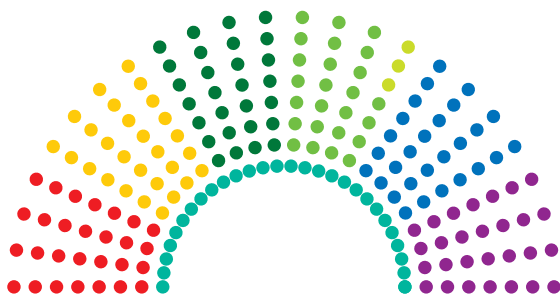
eip-agri
AGRICULTURE & INNOVATION



Управление на мрежата

Работата на мрежите ЕМРСР и ЕПИ-СПУ се ръководи от официални управленски структури, обединяващи кръг от групи на заинтересовани страни в областта на развитието на селските райони.

Събранието на мрежите на селските райони заседава ежегодно, за да се изготвят стратегически насоки, указания и съвети за работата на мрежите ЕМРСР и ЕПИ-СПУ. То очертава възникващите проблеми и важните теми, по които да работят мрежите.



Представители на държавни органи

- 28 разплащателни агенции
- 28 управляващи органа

Представители на гражданското общество и местни организации

- 28 местни групи за действие „ЛИДЕР“
- 25 неправителствени организации от ЕС
- 3 организации на регионални/местни органи

Представители от областта на новаторството

- 28 доставчици на селскостопански консултантски услуги
- 28 селскостопански изследователски института

Представители на НМСР

- 28 национални мрежи на селските райони

По-малката **ръководна група на мрежите на селските райони** проследява работата на ЕМРСР и ЕПИ-СПУ два или три пъти в годината.

По-специално нейната функция е да гарантира добра координация на тематичната дейност.



- 28 национални мрежи на селските райони/управляващи органи
- 4 органа, отговарящи за оценката
- 12 организации от ЕС
- 4 доставчици на селскостопански консултантски услуги/изследователски институти

Звена за подпомагане в мрежата

Работата на ЕМРСР се подкрепя от две звена за подпомагане: центъра за контакт на ЕМРСР и Европейското бюро за оценка в областта на развитието на селските райони.



Европейска мрежа за развитие на селските райони



Центърът за контакт

подпомага функционирането на ЕМРСР. Той координира тематичната и аналитичната дейност, улеснява работата в мрежа и обмяна и разпространява информация за работата и за становищата на мрежата.

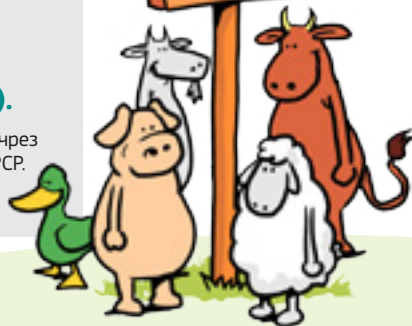
Бюрото за оценка

предоставя специализирана подкрепа за усъвършенстване на методите, инструментите, знанията и компетентността във връзка с оценката на ПРСР.

Националните мрежи на селските райони също разполагат със свои **звена за подпомагане в мрежата (ЗПМ)**.

- + Данните за контакт можете да намерите чрез интерактивната карта на уебсайта на ЕМРСР.

СПОДЕЛЕНИ ЦЕЛИ
ПО ОТНОШЕНИЕ
НА РАЗВИТИЕТО
НА СЕЛСКИТЕ
РАЙОНИ



Работа в мрежа и обмен

Центърът за контакт и Европейското бюро за оценка в областта на развитието на селските райони организират редица срещи и мероприятия, на които се събират заинтересованите страни в областта на развитието на селските райони.

На **срещите на НМСР** присъстват представители на националните мрежи на селските райони, които провеждат обсъждания и обменят информация за своите приоритети, работа, идеи и проблеми. Провеждани 2—3 пъти в годината, тези срещи осигуряват възможности за работа в мрежа между държавите членки, както и между европейското и националното равнище.

+ Презентациите и докладите от срещите са достъпни на уебсайта на ЕМРСР.

ИЗСЛЕДОВАТЕЛСКИ
ИНСТИТУТИ

Неправителствени
организации (НПО)

Консултантски
услуги

Национални
мрежи на
селските райони
(НМСР)

Управляващи
органи (УО)



Тематичните работни групи

обединяват заинтересовани страни за обсъждане на споделяни разбирания, ключови послания и примери за добра практика по избрана тема. Обикновено групите заседават 3—4 пъти в годината и резултатите от обсъжданията им се използват за развитие на знанията.

- + Актуалните теми можете да намерите на уебсайта на ЕМРСР.

Местни групи
за действие
(МГА)

Разплащателни
агенции (РА)

Оценители

На **семинарите на ЕМРСР** се събират различни заинтересовани страни от цяла Европа, за да обсъдят актуалните становища и най-добрите идеи по конкретна тема, свързана с развитието на селските райони. Такива семинари се организират средно два пъти годишно с участието на националните мрежи на селските райони, управляващите органи, разплащателните агенции, местните групи за действие, европейските организации и др.

Работните срещи

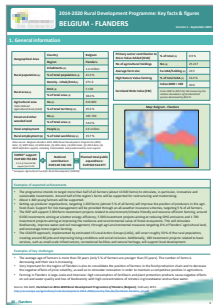
са събития за изграждане на капацитет, предназначени за ключови заинтересовани страни, участващи в изпълнението или оценката на програмите за развитие на селските райони. Те са насочени към подобряване на техническото изпълнение въз основа на съществуващите добри практики.

РАЗВИТИЕ НА ПОЗНАНИЯТА В ПРСР

Центърът за контакт на ЕМРСР предоставя подробен анализ на политиката, програмите и важните теми в областта на развитието на селските райони за експерти и неекспертна аудитория в лесна за възприемане форма.

В **резюметата на ПРСР** се представя подбрано съдържание от всяка национална и регионална програма за развитие на селските райони, включително планираните разходи и целите до 2023 г.

+ Изгледете ги от уебсайта на ЕМРСР.

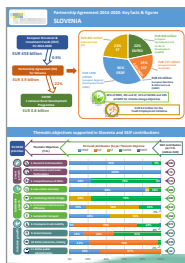


3. Planned expenditure per priority

The following table shows how the planned total public expenditure (comprising the EAFRD support and the national contribution) is allocated between rural development priorities. Priority 1 is considered to be cross-cutting and no separate financial allocation is shown as the expenditure is distributed across other focus areas.

Priority	Total public expenditure per priority (million EUR)	% of total public expenditure*	
P1 - Knowledge transfer & innovation	P2 - Competitiveness	371.9	12.8 %
	P3 - Food chain & risk management	272.9	9.4 %
	P4 - Ecosystems management	983.1	33.7 %
	P5 - Resource efficiency & climate	430.6	14.8 %
	P6 - Social inclusion & local development	815.2	27.9 %

* Figures do not add to 100 % because the budget for technical assistance is not included. The budget for technical assistance is available in Section 4.

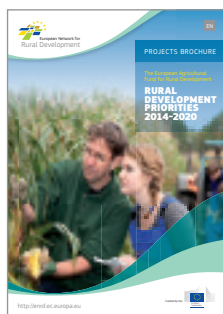


Във **фактологичните справки за споразуменията за партньорство** се представят начините, по които всяка държава членка възприема взаимодействието между различните политики и фондове на ЕС (със специален акцент върху Европейския земеделски фонд за развитие на селските райони).

+ Изгледете ги от уебсайта на ЕМРСР.

Добрите практики при изпълнението както на проектите, така и на програмите имат за цел да насърчат обмена на подходи, които са се оказали ефективни, и да вдъхновят още по-добри идеи.

+ Намерете добри практики на уебсайта на ЕМРСР.



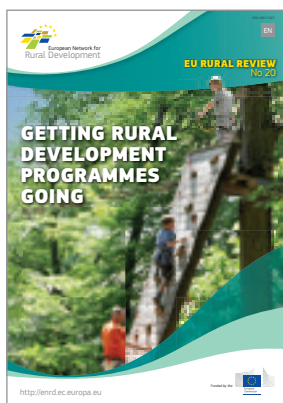
В **брошура за проектите по ЕЗФРСР** се популяризират примери за добри практики. В нея се представят типични случаи във връзка с десетки проекти, финансирани от ЕЗФРСР по конкретна тема, които да осведомяват и вдъхновяват.

+ Абонирайте се онлайн и изтеглете предходните издания от уебсайта на ЕМРСР.

Прегледът на ЕС за селските райони

е основната тематична публикация на ЕМРСР. В двете издания за година се представят най-новите познания и идеи по ключови теми в областта на развитието на селските райони.

+ Абонирайте се онлайн и изтеглете предходните издания от уебсайта на ЕМРСР.



Оценките са ефективни!

Оценките представляват важен източник на информация, който служи не само за преценка на изпълнението на политиките, но и за основа за отчетност и прозрачност пред гражданите и заинтересованите страни. Целта на Бюрото за оценка е да гарантира с дейностите си подход, в по-голяма степен ориентиран към постигането на резултати и способстващ за доброто управление.

Подкрепа за съвременни методи и инструменти за оценка



Практическите насоки за оценката са разработени от Бюрото в тематични съвместни работни групи. Тези насоки имат за цел да предоставят методологична помощ на управляващите органи (УО) и оценителите.

✚ Изтеглете насоките от раздела за оценка на уебсайта на ЕМРСР.

Работните документи служат за осведомяване на заинтересованите страни — управляващи органи, национални мрежи на селските райони (НМСР) и местни групи за действие (МГД) — по конкретни теми, свързани с оценката (например свързани с оценката въпроси, отправени от

държавите членки, разделите за оценка от годишните доклади относно изпълнението и събития за изграждане на капацитет).

✚ Изтеглете работни документи от раздела за оценка на уебсайта на ЕМРСР.

Фактологичните справки се изготвят по конкретен повод и са посветени на свързани с оценката въпроси, събрани чрез работни срещи за добри практики и мероприятия за изграждане на капацитет в подкрепа на разпространението на нови познания сред всички заинтересовани страни в областта на оценката, като целта е да се насърчи по-активният диалог по важни теми, свързани с оценката.

✚ Изтеглете фактологични справки от раздела за оценка на уебсайта на ЕМРСР.

Насоки за изпълнението на планове за оценка (ПО) на програмите за развитие на селските райони (ПРСР)

В **обобщаващите оценки** се представя напредъкът по изпълнението на ПО, предоставят се съвети относно подобряването на изпълнението, посочват се добрите практики, като допълнително се допринася за разработването и въвеждането на общата система за мониторинг и оценка в областта на развитието на селските райони.

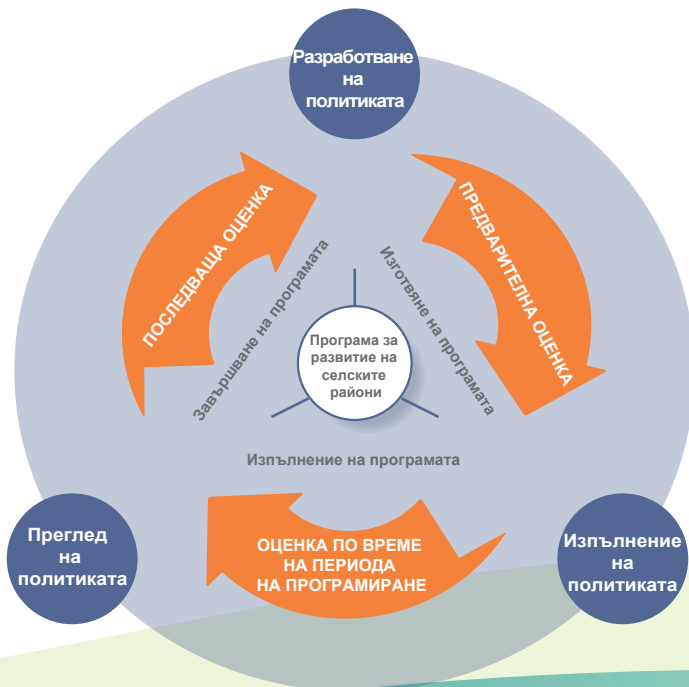
+ Изтеглете обобщаващи оценки от раздела за оценка на уебсайта на EMPCP.



Разпространение на знанията в областта на развитието на селските райони в ЕС

В **Бюлетина за оценка за селските райони** се отчитат актуалните тенденции в средите на специалистите по оценката, включително най-добрите практики, методите и дейностите за изграждане на капацитет в държавите членки.

+ Изтеглете последния брой на бюлетина за оценка за селските райони от раздела за оценка на уебсайта на EMPCP.



КОМУНИКАЦИЯ

Инструментите за комуникация на ЕМРСР се използват както за разпространение на най-новите знания и информация в рамките на мрежата, така и за насърчаване и улесняване на диалога между заинтересованите страни.



Уебсайтът на ЕМРСР

е главен източник за всичко, което искате да знаете за ЕМРСР. Той съдържа обзор на политиката, новини и събития, резултати от развитието на знанията, различни инструменти, национални контакти, публикации и др.

+ Посетете <https://enrd.ec.europa.eu>



Чрез електронния бюлетин на ЕМРСР

актуалните новини за ЕМРСР и развитието на селските райони ежесечно достигат директно до Вашата електронна поща.

+ Абонирайте се онлайн и прочетете предходните бюлетини на уебсайта на ЕМРСР.

„Връзки в селските райони“ е списанието на ЕМРСР за работа в мрежа. Издава се два пъти в годината и представя последните европейски новини и актуални развития, становищата на заинтересованите страни в областта на развитието на селските райони от цяла Европа и тематичен раздел с доклади и интервюта.

+ Абонирайте се онлайн и изтеглете предишните издания на уебсайта на ЕМРСР.



Профилите на ЕМРСР в **социалните медии** предоставят различни начини да се следят актуалните новини и тенденции в цялата ЕМРСР. Осведомявайте се редовно и участвайте в обмена със собствено становище.

+ Открийте подходящата за вас медия.



Посетете страницата на ЕМРСР във **Facebook** за



примери за практики за развитие на селските райони в целия ЕС, както и за актуални новини и тенденции.

Следете **@ENRD_CP** в **Twitter**

за актуална информация относно политиката на ЕС за развитие на селските райони, за новини и събития.



YouTube

Гледайте видеозаписи

за проекти за развитие на селските райони и тематични въпроси на канала **EURural YouTube**

Присъединете се към групата на ЕМРСР в LinkedIn,

за да участвате в дебати, обмен на информация и в обсъждания във връзка с политиката за развитие на селските райони и въпроси относно изпълнението.



Бъдете информирани — бъдете активни!



Европейската мрежа за развитие на селските райони (ЕМРСР) е структурата, която обединява всички заинтересовани страни, стремящи се към подобряване на резултатите в областта на развитието на селските райони в ЕС.

Мрежата служи като център за обмен на информация за начините, по които функционират на практика политиките, програмите и останалите инициативи в областта на развитието на селските райони, и за това как те могат да бъдат усъвършенствани, с цел да се постигнат по-добри резултати.

За членството в ЕМРСР няма формални изисквания и ако сте заинтересовани от резултатите в областта на политиката за развитие на селските райони в Европа, Ви приканваме да бъдете осведомени и активни!

<https://enrd.ec.europa.eu>

Тук можете да намерите още информация за:

- Политиката и програмите на ЕС за развитие на селските райони
- Добавената стойност от създаването на мрежи на селските райони
- Управлението на мрежите на селските райони в ЕС
- Резултатите и дейностите на Центъра за контакт на ЕМРСР
- Работата на Европейското бюро за оценка в областта на развитието на селските райони.

Последна актуализация: февруари 2016 г.

© Европейски съюз, 2016 г.
Възпроизвеждането е разрешено при посочване на източника.

Център за контакт на ЕМРСР
Rue de la Loi/Wetstraat, 38 (bte 4)
1040 Bruxelles/Brussel
BELGIQUE/BELGIE
Тел.: +32 2 801 38 00
info@enrd.eu

Европейското бюро за оценка в областта на развитието на селските райони
Boulevard Saint Michel/Sint Michielslaan 77-79
1040 Bruxelles/Brussel
BELGIQUE/BELGIE
Тел.: +32 2 737 51 30
info@ruralevaluation.eu

